



OSSIS TI

PEEK (Polieteroeteroketon) – Wysokowydajny polimer do wtrysku

INSTRUKCJA PL

W instrukcji znajdziesz informacje o wykonaniu pracy step by step z użyciem tradycyjnej puizki DEFLEX i gipsu IV klasy oraz wskazania do wykonania uzupełnień ruchomych z OSSIS TI.

OPIS MATERIAŁU

- materiał PEEK na mosty, korony i protezy ruchome

WSKAZANIA

- protezy szkieletowe (opisane w tym dokumencie)

INFORMACJE O ALERGENACH

Potencjalne znane substancje alergiczne w produkcie: brak

KONFEKCJONOWANIE

- Materiał w kartridżu 20 gram lub 40 gram
- Opakowanie: plastikowa tuba z zatyczką. W tubie znajduje się dodatkowo środek pochłaniający wilgoć
- Dostępne kolory: beżowy, różowy
- Termin ważności: 24 miesiące

PRZECHOWYWANIE

- przechowywać materiał w chłodnym i suchym miejscu
- Nie używaj materiału jeżeli opakowanie jest zniszczone lub uszkodzone
- Użyj materiału zaraz po otwarciu

WYKONANIE PROTEZY STEP BY STEP

- Odlanie modelu

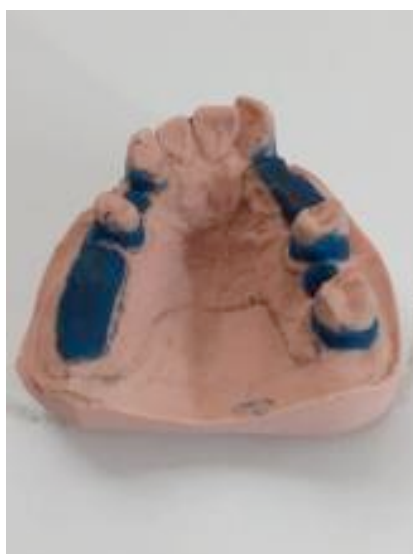
- rekomendowane jest odlanie modelu z gipsu IV klasy.

- Analiza paralelometryczna

- analogicznie jak przy projektowaniu protez szkieletowych lub acetalu należy wyznaczyć największą wypukłość zębów, ustalić odpowiedni tor wprowadzania protezy, wyblokować podcienia i odciążyć.

- Odciążenie

- do odciążenia siodła użyj wosku o grubości 1mm



- Powielanie

Powielenie modelu może być dokonane przy użyciu:

- silikonu (najlepiej 22 Shore A) ECOSIL
- alginatu
- masy wyciskowej

* w przypadku powielania masą wyciskową lub zanurz wcześniej model w wodzie na min. 5 minut



- Modelowanie

- modeluj z wosku analogicznie jak w przypadku szkieletów pamiętając tylko by wymodelowane elementy były grubsze.

Grubość górnego szkieletu – 2,5mm

Grubość dolnego szkieletu – 3mm

Grubość klamry okrężnej – nie mniej niż 1,5mm



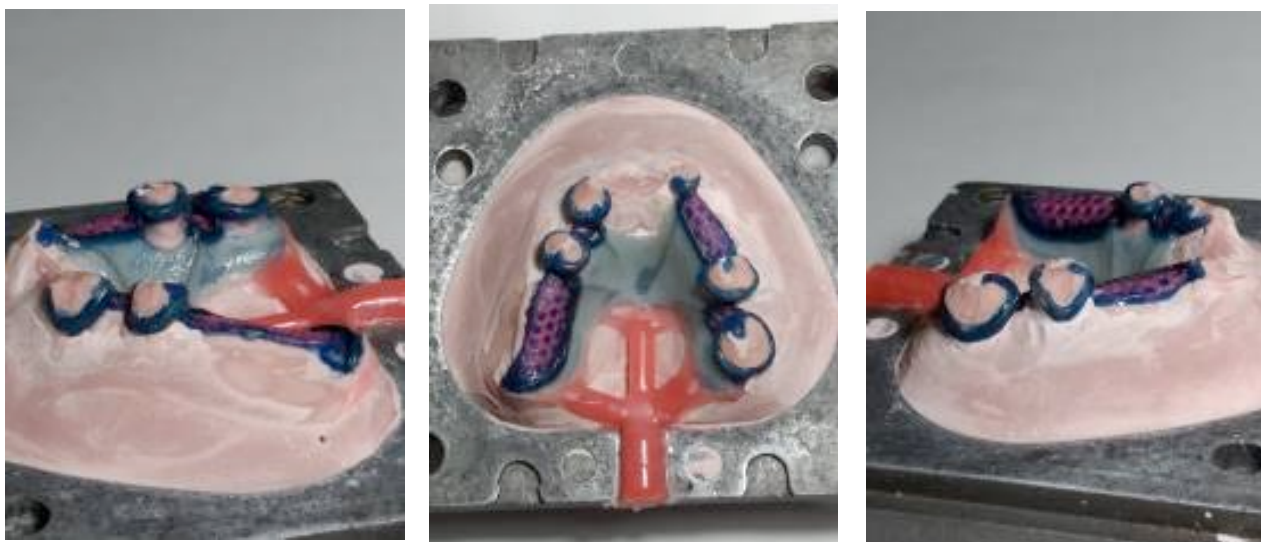
Puszkowanie

- zaizoluj obie części puszki od wewnątrz – wazelina, oliwka
- usuń gipsowe zęby z modelu by łatwo można było ją otworzyć po zalaniu kontry.
- pamiętaj, że część puszki do kontry to ta część z trzema otworami i logiem DEFLEX

Model osadź w puszcze przy użyciu gipsu III klasy.

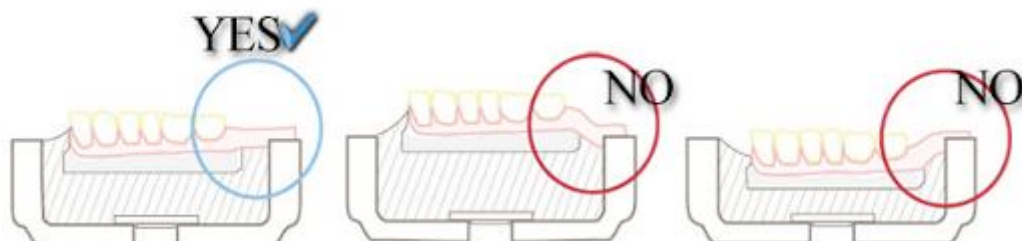
Kontrę wykonaj z tego samego gipsu z którego wykonany jest model.

Podłączenie kanałów

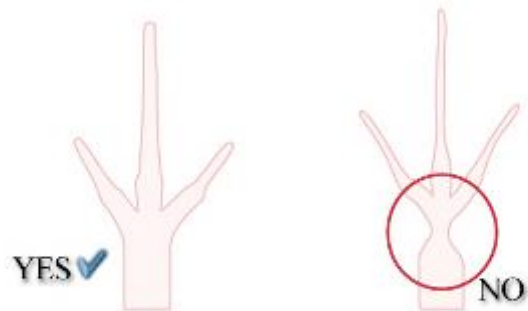


Kanały wykonaj z wosku. Nie używaj kanałów mniejszych jak 6mm.

Model powinien być zapuszkowany w taki sposób by kanały przebiegały w jednej płaszczyźnie z otworem kanałowym znajdującym się w puszcze.



Deflex®



Progressive transition from the entrance sprue to the main three ones.

Kontra:

- Poizoluj puszkę od kontry – wazelina, oliwka
- Nałóż część puszkę od kontry i przykręć ją czterema śrubami
- Pamiętaj by śruby włożyć od góry.
- Zalej gipsem kontrę przez główny otwór w puszcze. Pamiętaj by użyć tego samego gipsu z którego wykonany jest model.

Wyparzenie:

Odkręć śruby mocujące puszkę przed wyparzeniem.
Wsadź puszkę do wyparzarki na 6 – 8 minut.
Otwórz puszkę i wyparz pozostałą część wosku.





Korekta formy po wyparzeniu:

Po wyparzeniu puszki musimy skorygować i poprawić kanały eliminując wszystkie cienkie warstwy i gipsowe nawisy które mogły pozostać w formie. Zapobiegnie to pękaniu drobnych fragmentów gipsu i wtrysnięciu ich do protezy

Przygotowanie puszki do wtrysku:

- Zamknij puszkę i skręć ją śrubami po przekątnej
- Upewnij się, że w otworze wtryskowym puszki nie znajdują się resztki gipsu lub wosku,
- Nie jest konieczne używanie izolatora,

Wyrzewanie wstępne puszki – rekomendowane

Jeżeli to możliwe wygrzej puszkę w piecu do pierścieni w temperaturze 300C przez 20 minut

Wtrysk

OSSIS TI parameters	
Temperature	390C
Plasticized time - T1 (controlled by injector program)	15 minut
Injecting time - T2	30 miut
Air pressure	6 BAR

parametry do wtryskarki MAD1300 DEFLEX

Ilość materiału potrzebnego do wtrysku szkieletu PEEK: 15 – 22 gramy

- Przed wybiciem pracy wystudź puszkę do temperatury pokojowej.
- Nie przyśpieszaj chłodzenia puszki. Nie używaj czynników zewnętrznych w celu przyspieszenia chłodzenia puszki.

Deflex®

Obróbka i polerowanie:

Odcięcie kanałów – użyj tarczy karborundowej

Redukowanie grubości – użyj brązowych kamieni do Co-Cr i frezów z węgla spiekanego

Wyglądanie – użyj zielonych kamieni do porcelany (nie przyciskaj zbyt mocno), gumek polerskich, papieru ściernego o gradacji 600

Polerowanie – użyj pasty na wysoki połysk i standardowych baranków polerskich



OFICJALNY DYSTRYBUTOR W POLSCE

mikran.pl

Wojskowa 3/L4
60-792 Poznan
Poland
Tel: +48 618475858
Faks: +48 618484457
Mail: sklep (@) mikran.pl
NIP: 783-10-08-373

CE
2195

EC REP

Authorized representative in the European community

Cinterqual Soluções de Comercio Internacional Ltda.

Travessa da Anunciada, N°10 2° Esq. F

Setúbal - Portugal

Tel./Fax +351 265 238 237

cinterqual.portugal@sapo.pt



Manufacturer

Sitio de Montevideo 2381

Lanús (C.P.:1824) - Buenos Aires - Argentina

Tel.: (+5411) 4812-9638

NUXEN

info@deflex.com.ar - www.deflex.com.ar - (+5411) 4241-7762